

Instalace a spuštění fakturačního programu Koala.

Verze pro operační systém Linux.

1. Rozbalení souboru fakturace.tar.gz

Komprimovaný soubor umístíme do domovské složky `/home/xxx/` a rozbalíme v grafickém prostředí KDE kliknutím na soubor pravým tlačítkem myši a zatržením volby **Rozbalit > Rozbalit sem** (je pochopitelně možné zvolit pro rozbalení jakýkoli existující adresář v domovské složce). Dále pak zkontrolujeme práva souboru **find.sh** . Tento soubor musí mít nastavení pro čtení vlastníkem, zápis vlastníkem a spuštění vlastníkem. Není-li tomu tak, provedeme nastavení dle postupu v odstavci 3.

2. Vyhledání programu Java (Java Runtime Environment)

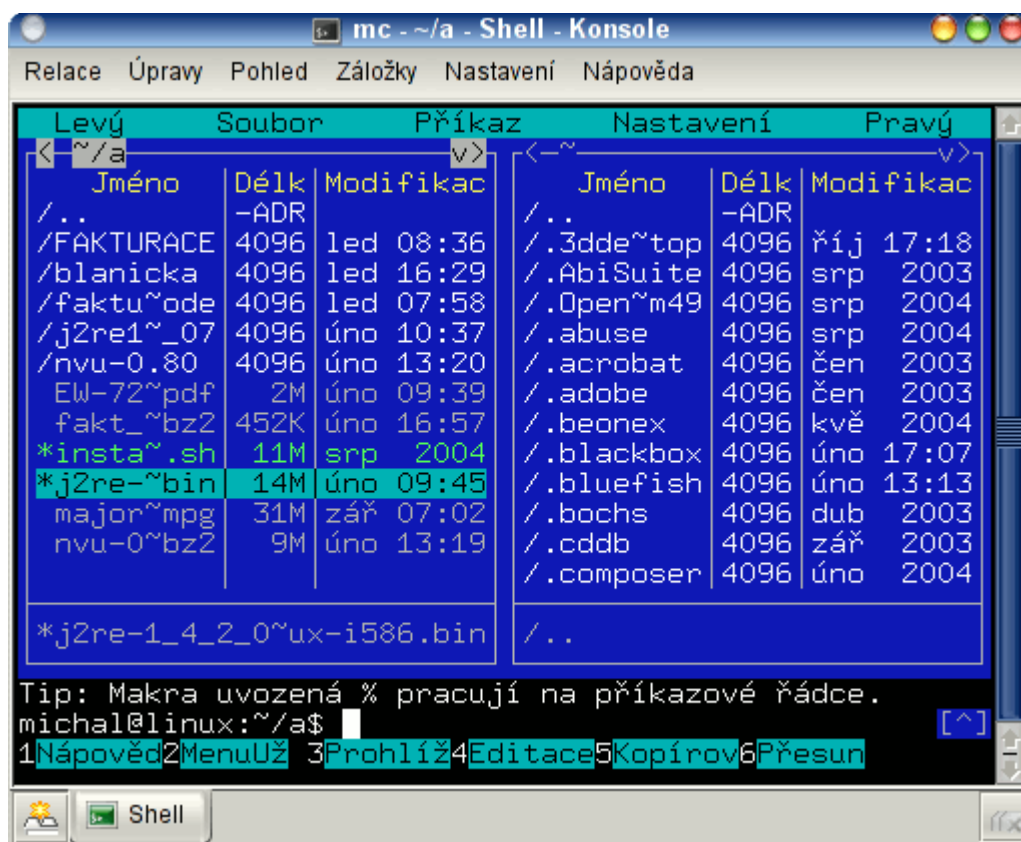
Spustíme konsoli a otevřeme správce souborů příkazem **mc**. Dále otevřeme adresář **/Fakturace** a spustíme soubor **find.sh**. Provedením tohoto příkazu dojde k vyhledání prostředí Java Runtime Environment, konkrétně souboru **java** v adresáři **/bin**, který je potřebný pro běh fakturačního programu Koala. Po vyhledání instalace Javy vytvoří aplikace ve svém adresáři soubor **run.sh**. Pakliže k tomuto nedojde, znamená to že Váš systém neobsahuje Javu, nebo že při vyhledávání nebyla z jiných důvodů Java nalezena.

***Poznámka :** je-li v systému k dispozici více instalací JRE (Java Runtime Enviroment) vytvoří skript **find.sh** další spouštěcí skripty **run.sh** odlišené čísly dle počtu JRE (**run1.sh**, **run2.sh** apod.). Tyto lze také použít pro spuštění aplikace s verzí JRE kterému odpovídají.*

3. Instalace programu Java (Java Runtime Environment)

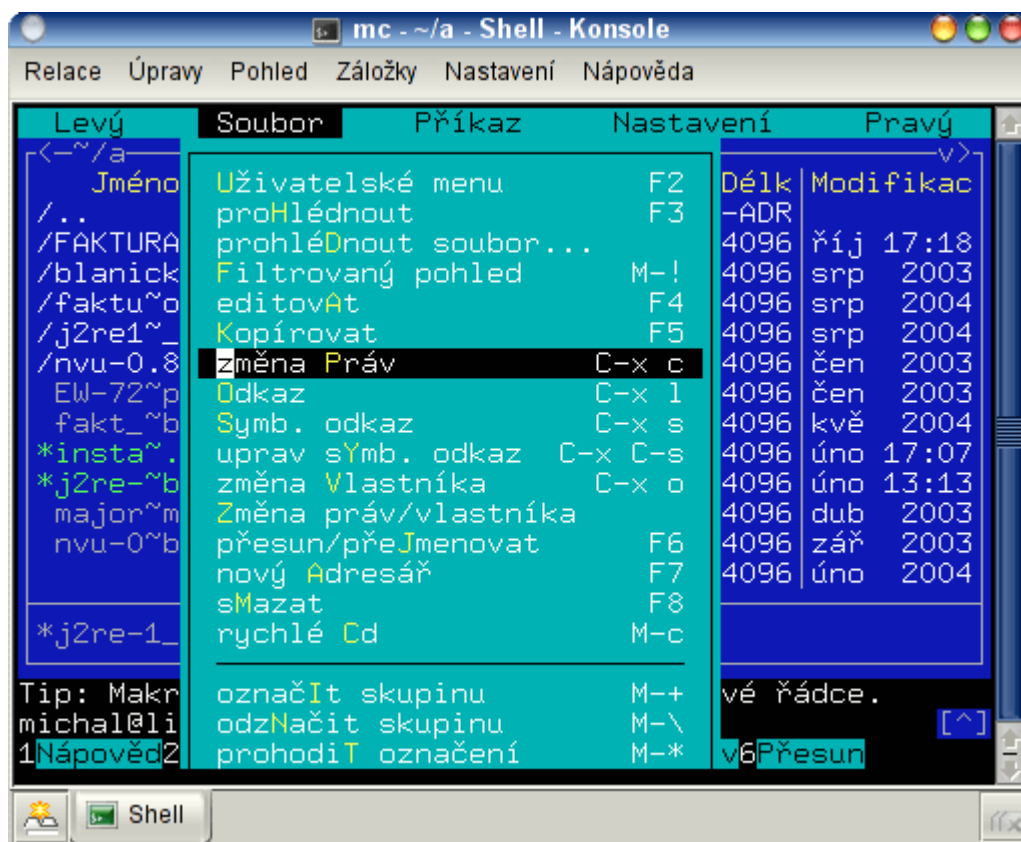
Stáhneme z adresy <http://java.sun.com/j2se/1.4.2/download.html> do adresáře `/home/xxx/` instalaci aplikace Java Runtime Environment, konkrétně binární soubor, výrobce programu doporučuje verzi **j2re-1_4_2_07-linux-i586.bin**. Tento nastavíme jako „spustitelný“ viz postup dle obrázků 1, 2 , a 3 :

obr.1

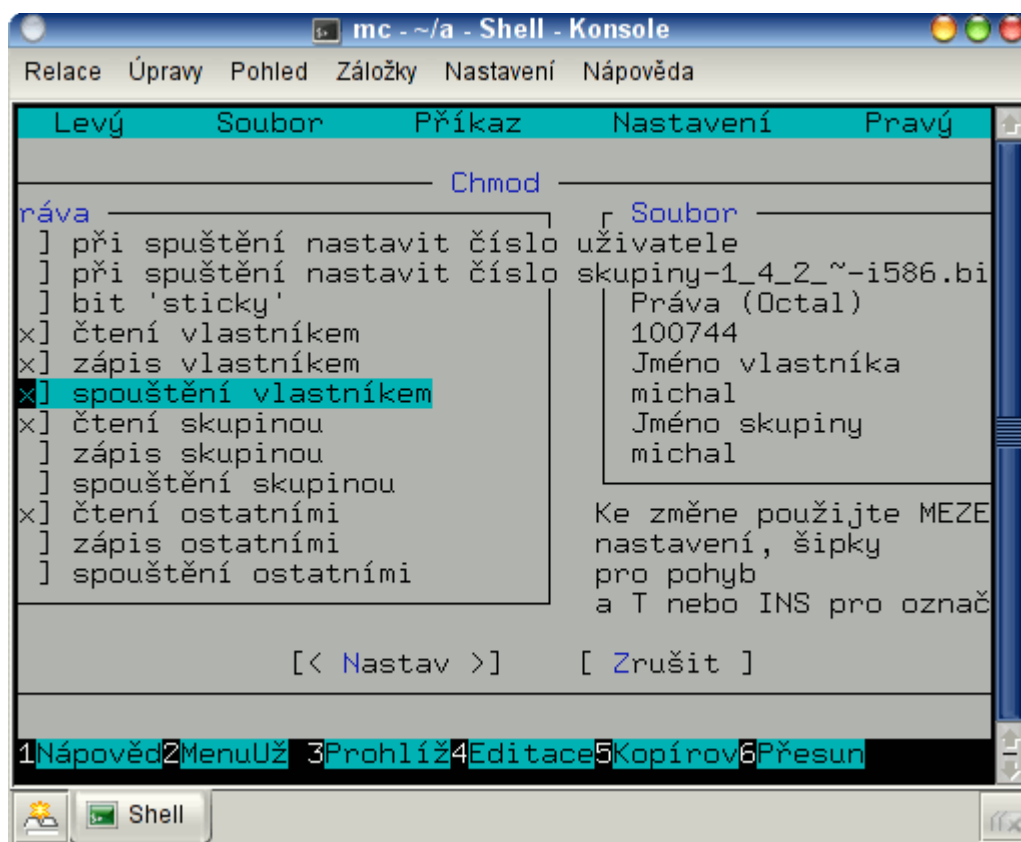


***Poznámka :** pro práci s binárním souborem doporučuji použít aplikaci **mc** – Midnight Commander, což je správce souborů velmi podobný především pak vzhledem starému Norton Commanderu z dob DOSu. Přístupová práva binárního souboru jsou implicitně nastavena pouze ke čtení, vlastník souboru má právo zápisu. Je tedy potřeba pro vlastníka souboru nastavit právo spuštění. Po provedení nastavení se binární soubor v okně aplikace **mc** zbarví do zelena a přibude mu na začátku znak hvězdičky. Poté je teprve možné soubor spustit klávesou „enter“ a provést instalaci aplikace.*

obr.2



obr.3



Vlastní instalaci Javy provedeme spuštěním (odentrováním) souboru **j2re-1_4_2_07-linux-i586.bin** opět v aplikaci **mc**, po spuštění následuje několik obrazovek licenčního ujednání které odentrujeme, chce to trpělivost, licence je velmi dlouhá, nejlépsi je držet stisklou klávesu „enter“, následuje odsouhlasení licence „yes“ a poté již skript provede vlastní instalaci, v našem případě do adresáře **/home/xxx/j2re1.4.2_07** jelikož jsme se nepřihlásili jako správce (root). Po dokončení instalace se opět pokusíme o vytvoření souboru **run.sh** a to stejným způsobem jako v odstavci 2.

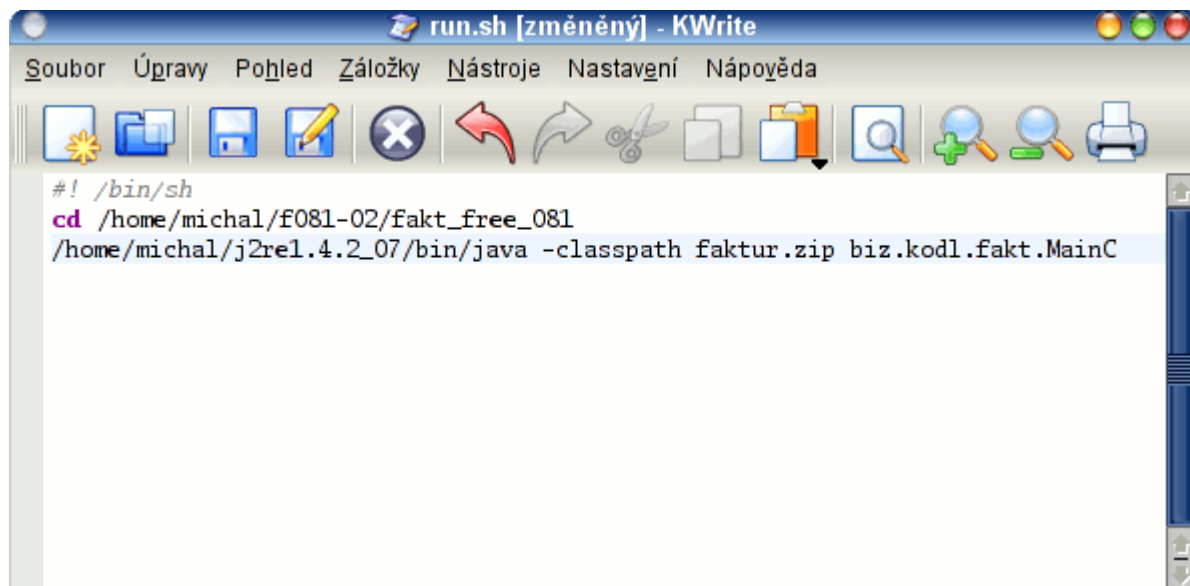
***Poznámka :** označení xxx v adresářové struktuře v tomto případě pouze nahrazuje jméno vlastníka – uživatele.*

4. Editace souboru *run.sh*

Pakliže se nám nepovedlo ani po nainstalování Javy spustit fakturační program Koala, je možné provést editaci vzorového souboru **run.sh** který je přiložený v instalačním balíčku v adresáři „run“. Nejprve je ovšem zapotřebí znát umístění Java Runtime Environment, konkrétně souboru „java“ ve Vašem operačním systému. Budeme předpokládat, že jsme Javu nainstalovali do adresáře **/home/xxx/j2re1.4.2_07**, v tom případě se nachází soubor java v **/home/xxx/j2re1.4.2_07/bin/java**.

Editaci souboru můžeme provést například v programu kWrite (*Midnight Commander*), a to tímto způsobem (obr.4) :

obr.4



Řádka "**cd /home/xxx/f081-02/fakt_free_081**" určuje pracovní adresář programu.

Řádka "**/home/xxx/j2re1.4.2_07/bin/java**" určuje odkud se bude spouštět java při startu programu.

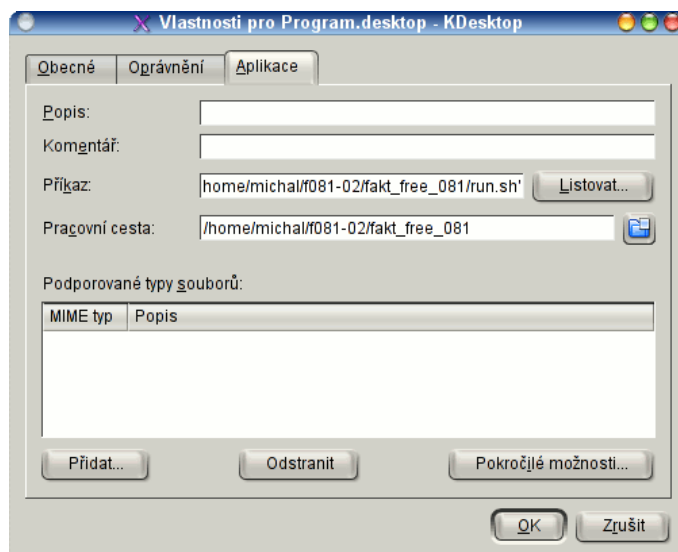
Oeditovaný soubor **run.sh** je zapotřebí přepokopírovat (uložit) do kořenového adresáře aplikace.

Poznámka : Je pochopitelně možné zadat jiné údaje v závislosti na konfiguraci Vašeho systému a verzi Javy. Nic nevyklučuje mít v systému několik instalací – verzí Java Runtime Environment.

5. Vytvoření spouštěče

Pro potřebu pohodlné obsluhy programu je třeba vytvořit na ploše systému spouštěč aplikace. Pracovní prostředí KDE 3.2 neobsahuje v konfiguraci souboru - odkazu na aplikaci údaj o cestě k pracovnímu adresáři aplikace. Bez tohoto údaje pochopitelně nedojde po odkliknutí ikony spouštěče ke startu aplikace. Na obrázku 4 je uvedena úprava pro KDE 3.2, v prvním řádku je uvedena hodnota "**cd /home/xxx/f081-02/fakt_free_081**" která určuje cestu k pracovnímu adresáři. Cesta je pochopitelně závislá na místě kam byla aplikace nainstalována. V KDE 3.3 je již v konfiguraci spouštěče možné zadat cestu k pracovnímu adresáři aplikace (viz obr.5). Aplikaci je samozřejmě možné spouštět i z příkazové řádky případně **mc**, je to však nepohodlné a náročnější na znalosti uživatele.

obr.5



6. Start programu

Program Fakturace Koala spustíme skriptem **run.sh**, respektivě kliknutím na ikonu spouštěče. Způsob konfigurace tohoto skriptu a spouštěče je popsán v předchozích kapitolách.
spouštěcí sekvence :

run.sh (ikona)

I
V



I
V



I
V

